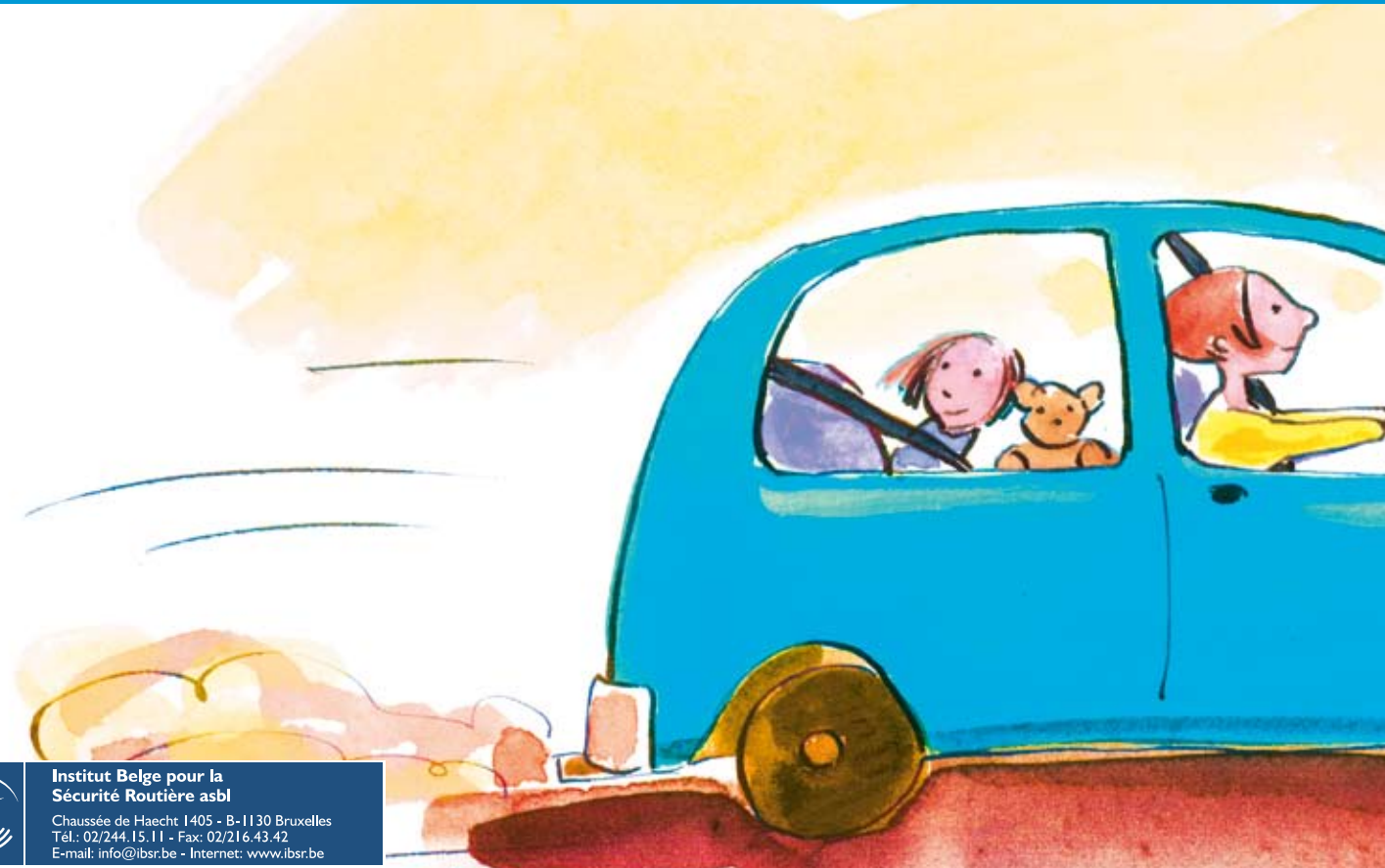


# Attachons les enfants en voiture



Institut Belge pour la  
Sécurité Routière asbl

Chaussée de Haecht 1405 - B-1130 Bruxelles  
Tél.: 02/244.15.11 - Fax: 02/216.43.42  
E-mail: info@ibsr.be - Internet: www.ibsr.be

[jesuispour.be](http://jesuispour.be) ➤



Institut Belge pour  
la Sécurité Routière

## Trouvez facilement les pages qui vous concernent

Introduction pour les adultes

3

Bonjour.

Certaines pages ont été écrites spécialement pour toi. Veux-tu savoir lesquelles? Pour le découvrir, tu dois d'abord te mesurer.

Mon enfant pèse moins de 13 kg: siège dos à la route

4

Mon enfant pèse de 13 à 18 kg: siège face à la route

10

Guide d'achat d'un siège-auto

14

Réservé aux enfants: je mesure moins d'1,10 m

16

Réservé aux enfants: je mesure plus d'1,10 m

18

Mon enfant mesure plus d'1,10 m: rehausseur

20

Mon enfant mesure plus d'1,35 m: ceinture de sécurité

23

Les futures mamans

25

Les enfants et les airbags

26

Le système Isofix

27

La législation (+ homologation)

28



Chers parents,

La sécurité de votre enfant est primordiale pour vous.

Votre bébé ne dort pas dans n'importe quel lit, ni dans n'importe quelle position. S'il est plus grand, vous faites attention aux escaliers, aux fours, aux portes... Bref, vous le protégez contre les dangers qu'il peut rencontrer à tout âge.

Et en voiture?



**Laisseriez-vous votre enfant jouer sur ce balcon?**

Eh bien, lorsqu'il n'est pas attaché en voiture, il court le même risque.

Un choc à 50 km/h pour un enfant non attaché équivaut à une chute de plus de 10 m de hauteur.

Vous avez l'impression que votre bébé sera davantage en sécurité dans vos bras que dans son siège? C'est faux! Vos bras seront tout à fait incapables de le retenir. En cas de collision, il peut être projeté avec une violence extrême contre le tableau de bord ou traverser le pare-brise et être éjecté de votre véhicule. Si vous bouclez la ceinture sur vous deux, votre enfant risque d'être écrasé contre la ceinture par le poids de votre corps.

**L'utilisation correcte d'un siège-auto divise par 3 le risque d'être tué ou gravement blessé.**

Il est donc vital que votre enfant soit attaché. Et pas n'importe comment: dans un siège-auto

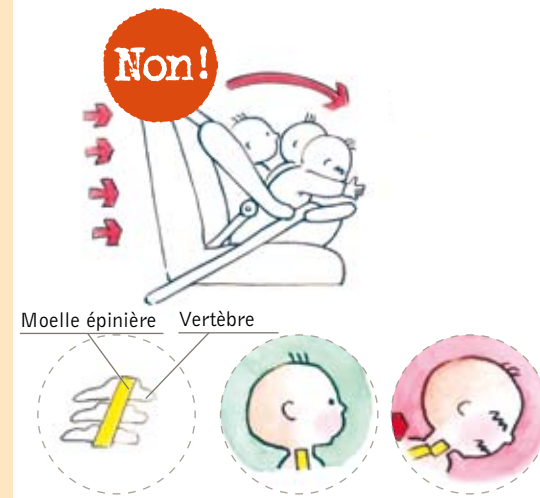
- adapté à son poids, à sa taille et à son âge
- correctement fixé dans la voiture
- dans lequel votre enfant est bien attaché.

Il n'est jamais agréable de réveiller son bébé pour le mettre dans son siège-auto. Mais un voyage non attaché peut lui coûter la vie!

## POURQUOI LES BÉBÉS DOIVENT-ILS VOYAGER DOS À LA ROUTE?



Proportionnellement, la tête d'un bébé est beaucoup plus lourde que celle d'un adulte.



Si un bébé voyage face à la route, dans le même sens que le conducteur, sa tête sera projetée en avant en cas de choc frontal. Son cou peu musclé sera incapable de maintenir sa lourde tête. Et le mouvement brutal de la tête vers l'avant pourra causer le décès ou la paralysie.

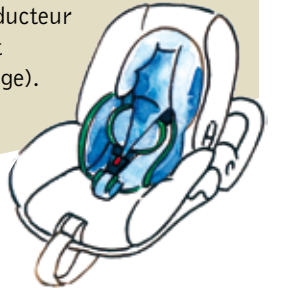
LABEL D'HOMOLOGATION  
UNIVERSAL  
0/13 kg  
E...  
04.....



Il est beaucoup plus sûr d'installer un bébé dos à la route. En cas de choc, l'impact est alors réparti sur l'ensemble du dos. Le risque de blessures graves et de décès est fortement diminué.

## A savoir

Un siège dos à la route, c'est mauvais pour le dos du bébé? Non à condition de l'utiliser uniquement pour les trajets en voiture. Un siège-auto n'est ni un lit, ni un relax. Pour les nouveau-nés, il est recommandé d'utiliser un réducteur (qui est souvent livré avec le siège).

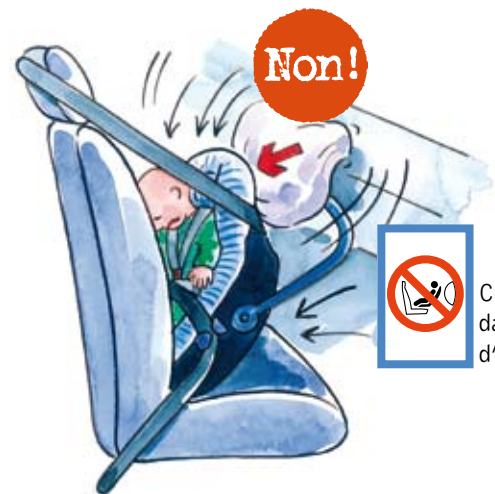


Si votre bébé pleure et que vous avez l'impression qu'il serait mieux détaché et dans vos bras, préférez sa sécurité en le laissant dans son siège. Si vous devez absolument le prendre dans vos bras pour le consoler: garez-vous.

## PLACER LE BÉBÉ À L'AVANT OU À L'ARRIÈRE DE LA VOITURE?

Placer le siège à l'avant permet de garder le bébé à l'œil lorsqu'on voyage seul(e) avec lui.

Mais attention, ne le placez jamais à l'avant s'il y a un airbag passager car le bébé court alors un danger mortel en cas de collision.



Ce pictogramme figure normalement dans votre voiture si elle est équipée d'un airbag passager.

Si le siège est placé à l'arrière, c'est aussi dos à la route!

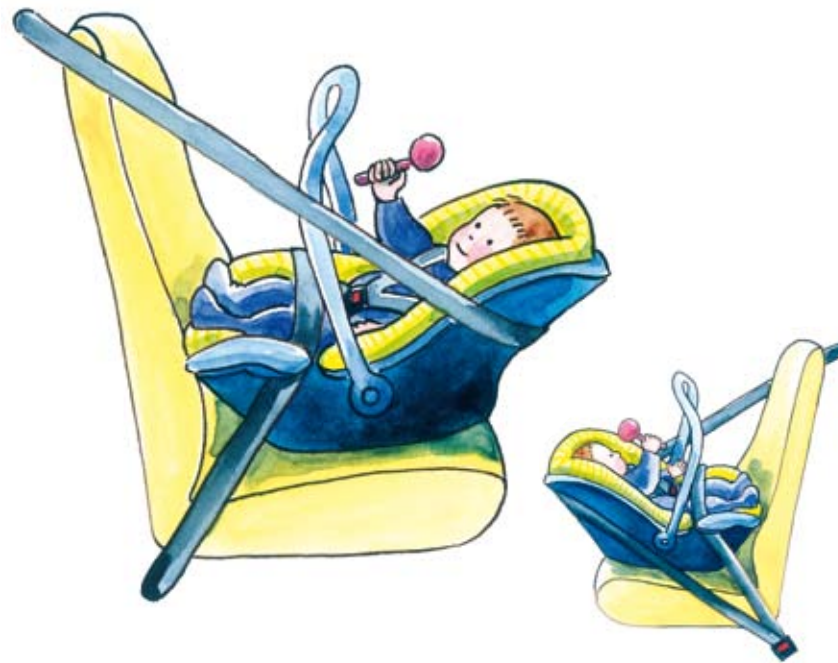
## COMMENT ATTACHER LE SIÈGE DANS LA VOITURE?

Attention, il faut respecter scrupuleusement le mode d'emploi pour être certain que le siège offre une protection maximale. Conservez ce mode d'emploi dans le siège.

Le siège ne sert à rien s'il n'est pas fixé dans la voiture de la manière indiquée dans le mode d'emploi.



## Bien attaché dans un siège dos à la route



On fixe le siège au véhicule avec la ceinture à trois points d'ancrage. La ceinture de sécurité doit être bien tendue et non tordue.

## COMMENT ATTACHER LE BÉBÉ DANS LE SIÈGE?

Les sangles du siège doivent être bien serrées autour du bébé. Il peut y avoir maximum 1 cm de jeu, sinon le risque de blessures est augmenté. Ce serrage est à vérifier pour chaque trajet, et à adapter en fonction de l'épaisseur du vêtement. Les sangles du siège ne peuvent pas être tordues et on doit entendre un petit « clic » quand on ferme l'attache du siège.



## A savoir

Entraînez-vous à régler la longueur des sangles et à attacher le siège dans la voiture sans votre bébé. Cela vous évitera bien du stress lors du premier voyage en voiture avec votre enfant.

### ET LES LITS-AUTOS?

Attention, il ne s'agit pas de n'importe quel couffin! Il s'agit uniquement de ceux qui portent ce label d'homologation. Ils comportent un système pour attacher le bébé et des sangles pour fixer le couffin à l'arrière de la voiture.

LABEL  
D'HOMOLOGATION



Le lit-auto se place toujours dans le sens de la largeur et la tête du bébé doit toujours être vers l'intérieur.

### INCONVÉNIENTS

- Le lit-auto protège moins bien le bébé que le siège dos à la route.
- Il prend plus de place dans la voiture.
- Lorsque le bébé aura 5-6 mois, il sera trop grand pour ce mode de transport et il préférera la position semi-assise. Comme il sera trop jeune pour voyager face à la route, il faudra alors utiliser un siège dos à la route.

### UN SIÈGE DOS À LA ROUTE, JUSQU'À QUEL ÂGE?

Il est conseillé de faire voyager les jeunes enfants le plus longtemps possible dans la position dos à la route. Ce n'est pas l'âge mais le poids et la taille de votre enfant qui déterminent combien de temps vous devez utiliser un siège-bébé. Les sièges actuellement en vente en Belgique sont homologués pour des bébés pouvant peser jusqu'à 13 kg, ce qui est le poids moyen d'un enfant de 2 ans. Utilisez le siège dos à la route jusqu'au moment où, soit votre enfant pèse 13 kg, soit sa tête dépasse du dossier de son siège.

Laissez l'enfant le plus longtemps possible dans la position dos à la route, au moins jusqu'à 1 an. Ne le faites pas voyager trop tôt dans un siège face à la route.



La tête du bébé dépasse du dossier du siège.

Votre bébé grandit et ses petits pieds dépassent un peu du siège? Ce n'est pas grave, laissez-le dans ce siège jusqu'au moment où il aura atteint la limite de poids indiquée.

Une exception: si la tête dépasse du dossier du siège, il faut passer plus rapidement à un siège prévu pour une catégorie de poids supérieure.

### CONSEILS D'ACHAT

- Essayez le siège dans votre voiture pour vérifier que la ceinture est assez longue pour pouvoir fixer le siège comme indiqué dans le mode d'emploi.
- Évitez les sièges valables pour plusieurs groupes de poids (par exemple valables de la naissance à 18 kg). Les petits bébés n'y sont pas assez bien maintenus et ces sièges sont vite inconfortables pour les plus grands. A chaque étape, votre enfant a besoin d'un siège adapté.
- Il existe aussi des modèles de sièges-bébés comportant une base séparée. On installe la base dans la voiture avec la ceinture de sécurité ou au moyen des points d'encrage Isofix et on fixe ensuite le siège sur cette base. Ce système constitue parfois une solution pour pouvoir attacher correctement le siège lorsque la ceinture de la voiture est trop courte, ou qu'on ne dispose que d'une ceinture ventrale pour attacher le siège.

## A savoir

Ne placez pas trop tôt votre bébé dans un siège face à la route.

Ce n'est pas parce que votre enfant peut maintenir sa tête et se tenir assis qu'il est assez fort pour affronter un choc frontal en position face à la route.

Utilisez le plus longtemps possible le siège dos à la route. Passez à un siège face à la route quand l'enfant a atteint le poids maximal prévu, ou lorsque sa tête dépasse du dossier du siège-bébé.



Un rehausseur avec dossier dans lequel l'enfant est attaché directement avec la ceinture de sécurité adulte n'offre pas une protection suffisante pour un enfant de moins de 15 kg.

Respectez le mode d'emploi à la lettre pour installer l'enfant dans le siège et le siège dans la voiture. Si le mode d'emploi n'est pas respecté, le siège n'offre aucune garantie de protection!

Pour éviter le stress et les retards, entraînez-vous à utiliser le siège en dehors d'une situation de vrai départ. Conservez le mode d'emploi dans le siège.

## Bien attaché dans un siège face à la route

LABEL  
D'HOMOLOGATION

UNIVERSAL  
9/18 kg  
E...  
04.....



Non!



La sangle d'entrejambes doit être la plus courte possible.

Les bons sièges face à la route ont 5 sangles. Le rôle de la cinquième sangle entre les jambes est de maintenir la sangle ventrale au début des cuisses et d'empêcher celle-ci de remonter sur le ventre. Cette sangle d'entrejambes doit donc être la plus courte possible.

## A savoir

### Votre siège a subi un accident?

Attention, il peut avoir été endommagé sans que cela ne se voit et sa capacité de protection peut donc être diminuée. Il est recommandé de remplacer un siège qui a été impliqué dans un accident.

NE PLACEZ PAS dans votre voiture des objets qui deviendraient de véritables projectiles en cas de collision.

LE SIÈGE-AUTO DOIT TOUJOURS ÊTRE ATTACHÉ, même non occupé. En cas d'accident, un siège non attaché peut se transformer en projectile et venir blesser les occupants de la voiture.

### COMMENT ATTACHER LE SIÈGE DANS LA VOITURE ?



La plupart des sièges se fixent dans la voiture avec la ceinture de sécurité à 3 points d'ancrage.



Attention, votre voiture dispose peut-être d'une simple ceinture ventrale à la place arrière centrale.

La plupart des sièges ne peuvent être fixés avec une simple ceinture ventrale. Cet élément est à vérifier dans le mode d'emploi du siège. Si la voiture est équipée d'un troisième point d'ancrage, un concessionnaire agréé peut remplacer une ceinture à deux points d'ancrage par une ceinture à trois points.

La ceinture de sécurité qui maintient le siège doit être la plus tendue possible. Le siège doit bouger le moins possible quand on essaie de le tirer vers l'avant ou sur le côté. Certains modèles récents de sièges-autos disposent d'un système spécialement prévu pour tendre davantage la ceinture.

La ceinture ne peut pas être tordue.

Attachez toujours votre enfant, même pour des petits trajets dans le quartier, même si vous ne roulez pas vite. Un accident peut survenir n'importe où, n'importe quand.

### COMMENT ATTACHER L'ENFANT DANS LE SIÈGE ?

Les sangles du siège-auto doivent être bien serrées autour de l'enfant: il doit y avoir maximum 1 cm de jeu. Ce serrage est à vérifier pour chaque trajet et à adapter en fonction de l'épaisseur du vêtement.



Le départ des sangles d'épaules doit être situé à la hauteur des épaules de l'enfant ou légèrement au-dessus pour limiter le mouvement de la tête (il y a en général la possibilité de faire passer ces sangles d'épaules à plusieurs hauteurs différentes). Les sangles du siège ne peuvent pas être tordues et on doit entendre un petit « clic » quand on ferme l'attache du siège.

Un petit frère ou une petite sœur arrivent? Ce n'est pas une raison pour placer trop tôt votre « grand(e) » sur un rehausseur. Les rehausseurs ne protègent correctement que les enfants mesurant au moins 1,10 m et pesant au minimum 15 kg.

### LE SIÈGE-AUTO: À UTILISER LE PLUS LONGTEMPS POSSIBLE

Faites voyager votre enfant dans son siège le plus longtemps possible:

- jusqu'au moment où il pèse plus de 18 kg
- ou lorsque, visiblement, le siège ne convient plus à sa taille (sa tête dépasse du dossier).



La tête de l'enfant dépasse du dossier du siège.

**COMMENT CHOISIR UN SIÈGE-AUTO ?**

La couleur du tissu n'est certainement pas le meilleur critère de choix !  
Voici une fiche qui passe en revue les questions à vous poser avant tout achat.

**Âge de mon enfant****Plus d'1 an ?**

Utilisation possible d'un siège face à la route mais il vaut mieux laisser votre enfant le plus longtemps possible dans son siège dos à la route (jusque 13 kg maximum).

**Moins d'1 an ?**

Enfant trop jeune pour un face à la route.

A-t-il déjà dépassé le poids indiqué sur son siège dos à la route ?

■ Si non, faites-le voyager encore quelque temps dans ce siège, à condition que sa tête ne dépasse pas du dossier.

■ Si oui, achetez un siège qui permet encore de le faire voyager dos à la route pendant quelque temps et qui est prévu pour être placé plus tard en face à la route.

**Poids de mon enfant****Plus de 13 kg ?**

Pas de problème pour un face à la route.

**Moins de 13 kg ?**

■ Si son siège dos à la route est homologué jusque 13 kg et que sa tête ne dépasse pas du dossier, laissez-le encore dans ce siège.

**Équipement de ma voiture****Votre voiture dispose de ceintures standard à trois points d'ancrage ?**

L'installation d'un siège-auto peut se faire sans problème.

**Vous n'avez qu'une simple ceinture ventrale pour attacher le siège dans la voiture ?**

Si la voiture est équipée d'un troisième point d'ancrage, un concessionnaire agréé peut remplacer une ceinture à deux points d'ancrage par une ceinture à trois points.

**Votre voiture est équipée d'un système Isofix ?**

Vous pouvez acheter un siège-auto Isofix, que l'on fixe dans la voiture sans utiliser la ceinture de sécurité (voir page 27).

**Votre voiture ne dispose pas de ceinture à chaque place assise ?**

Si la voiture est équipée de points d'ancrage, vous pouvez faire monter des ceintures à trois points d'ancrage par un concessionnaire agréé.

**Un bon siège :**

- Un siège confortable où l'enfant se sentira bien et aura envie de rester.
- La sangle ventrale du siège passe à la racine des cuisses de l'enfant et pas sur le ventre.
- Une bonne protection sur les côtés (surtout au niveau de la tête).
- Un siège bien large avec un dossier bien haut pour une utilisation de longue durée.
- La longueur des sangles se règle facilement et rapidement.
- Le siège ne bouge pas quand on essaie de le tirer vers l'avant ou sur les côtés (on trouve à présent sur le marché des sièges qui disposent d'un système de blocage de la ceinture).

Emmenez l'enfant pour l'achat afin qu'il essaie le siège.

N'achetez un siège d'occasion que si vous connaissez son histoire. Un siège qui a déjà subi un accident ne protégera plus correctement votre enfant. Vérifiez qu'il est homologué selon la norme la plus récente (le numéro d'homologation doit commencer par 03 ou 04 - voir page 29).

**A savoir**

Essayez de placer le siège dans votre voiture avant l'achat. Vous verrez ainsi si vos ceintures conviennent et si le siège est facile à installer.

Le siège devra régulièrement changer de voiture ? Optez pour un siège relativement léger et facile à installer.

# Je mesure moins d'1,10m

Maman conduit Nina à l'école.



Nina est bien attachée dans son siège.  
Nounours est à côté d'elle sur la banquette.



Un chien traverse la route.



Maman freine brusquement.



Nounours s'est cogné très fort dans la voiture.  
Nina a eu très peur.

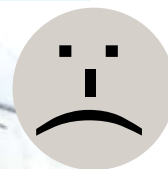


En voiture, il faut toujours s'attacher.

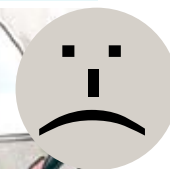
Nina, elle, n'a rien eu. Pourquoi?



## Qui est bien protégé dans la voiture?



Clara est sur les genoux de sa maman.



Victor est debout entre les deux sièges.



Brandon est bien attaché dans son siège.

Brandon est bien protégé. Si son papa doit freiner brusquement, il restera bien attaché dans son siège.

**Dans ton siège, tu es bien protégé.**

# Je mesure plus d'1,10 m



## LE SAVAIS-TU?

Quand tu n'es pas attaché, tu es projeté comme si tu étais un boulet de canon.



## Accident.

C'est la catastrophe. Le passager à l'arrière de la voiture n'avait pas attaché sa ceinture. Il est gravement blessé.



Quand est-ce qu'on arrive?  
C'est encore loin?  
Je m'ennuie.



Tom a attaché sa ceinture mais n'est pas sur un rehausseur. Dommage, il est moins bien protégé. Et en plus, il ne voit rien!



Cool! Là, c'est Lola et Youssef. On se verra sûrement cet après-midi à l'entraînement!



Tom est bien installé: rehausseur et ceinture le protègent efficacement. Grâce à cela, il voit bien ce qui se passe et les trajets sont beaucoup moins ennuyeux!



## POURQUOI UTILISER UN REHAUSSEUR ET NON LA CEINTURE SEULE POUR LES ENFANTS?

Jusqu'à environ 10 ans, les os du bassin d'un enfant ne sont pas assez développés pour retenir la sangle ventrale de la ceinture de sécurité. Lors d'un choc, cette sangle a tendance à glisser vers le haut et à remonter sur le ventre de l'enfant, ce qui crée des risques de blessures.



La ceinture doit toujours être bien tendue et non tordue.

## A savoir

La réglementation belge permet aux enfants de plus d'1,35 m d'utiliser la ceinture de sécurité seule. Pour leur sécurité, il est toutefois recommandé de continuer à faire voyager les enfants sur un rehausseur jusqu'à la taille de 1,50 m. Pour ceux qui pèsent moins de 36 kg et qui sont encore à l'aise sur leur rehausseur, il vaut mieux qu'ils continuent à voyager sur celui-ci le plus longtemps possible.

Pour protéger efficacement, la sangle ventrale doit passer à plat sur le début des cuisses.

Elle ne peut pas remonter sur le ventre de l'enfant. Un bon rehausseur qui dispose d'accoudoirs bien marqués «force» la ceinture ventrale à rester bien bas, sous le ventre, et non sur celui-ci.

Contrairement à ce que croient beaucoup de parents, la partie diagonale de la ceinture qui passe sur le cou de l'enfant présente peu de danger. En revanche, elle peut être gênante pour lui.

## Bien attaché sur un rehausseur

LABEL D'HOMOLOGATION

UNIVERSAL  
15-36 kg  
E...  
04.....

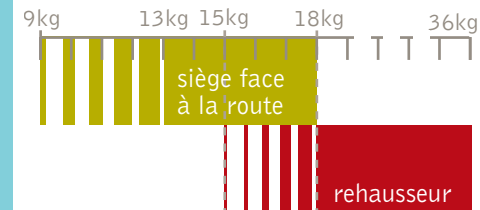


Ne faites pas voyager votre enfant trop tôt sur un rehausseur. Pour être bien protégé sur un rehausseur, un enfant doit mesurer au moins 1,10 m.

## QUAND PASSER DU SIÈGE AU REHAUSSEUR?

Les rehausseurs sont homologués pour des enfants qui pèsent minimum 15 kg. Les sièges, quant à eux, sont valables jusqu'à 18 kg. Laissez votre enfant dans son siège jusqu'au moment où il aura atteint cette limite de poids. Il est en effet mieux protégé dans son siège.

## MON ENFANT PÈSE



Votre enfant pèse moins de 18 kg mais sa tête dépasse du dossier du siège? Il faut passer au rehausseur.



Le rehausseur: uniquement avec une ceinture à 3 points.

## A savoir

Expliquez à votre enfant pourquoi il faut s'attacher. Pas par peur du policier mais pour sa sécurité. S'il est responsabilisé, il s'attachera tout seul même lorsqu'il voyagera avec d'autres personnes.

Assurez-vous que votre enfant sera attaché lorsqu'il voyagera avec d'autres que vous.

Quand vous transportez d'autres enfants que les vôtres, attachez-les aussi.

Actionnez la sécurité enfants des portières arrière et bloquez l'ouverture électrique des vitres.

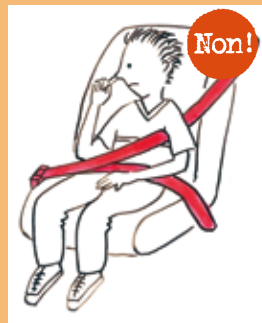
Les places arrière sont les plus sûres, pour les enfants, comme pour les adultes. Mais si les places arrière n'offrent pas la possibilité d'attacher correctement votre enfant, il vaut alors mieux le faire voyager à l'avant, bien attaché.



L'appuie-tête de la voiture peut empêcher le dossier du rehausseur de bien se placer contre le dossier du siège de la voiture. Il faut alors modifier la position de l'appuie-tête ou le retirer. Pensez à le remettre en place lorsque vous n'utiliserez plus le rehausseur avec dossier.

## CONSEIL D'ACHAT

Recommandé: le rehausseur avec dossier. Le rehausseur avec dossier et protections latérales est plus confortable et plus sécurisant, notamment quand l'enfant s'endort. Le dossier est doublement recommandé si le siège de la voiture n'est pas équipé d'un appuie-tête.



La partie diagonale ne peut en aucun cas être placée dans le dos ni sous le bras.

## Ceinture bien attachée

La ceinture de sécurité à trois points d'ancrage doit prendre appui sur les parties résistantes du corps: la sangle diagonale doit s'appliquer sur le thorax depuis l'épaule jusqu'au bassin et la sangle ventrale doit prendre appui sur les os du bassin.



Montrez l'exemple: boucler soi-même sa ceinture est la première chose à faire pour convaincre son enfant de s'attacher.

## La ceinture de sécurité à trois points d'ancrage

### QUAND PASSER DU REHAUSSEUR À LA CEINTURE DE SÉCURITÉ SEULE ?

Ce n'est pas l'âge qui détermine le moment où un enfant peut-être retenu par la ceinture mais la taille et le poids.

La réglementation belge autorise les enfants d'1,35 m et plus à être attachés avec la ceinture seule.

## A savoir

Si la ceinture peut être réglée en hauteur, il faut placer la partie diagonale à la position la plus basse.



Ne remplacez pas le rehausseur par un adaptateur de ceinture. Un adaptateur de ceinture ne peut être utilisé qu'en combinaison avec un rehausseur.

## La ceinture de sécurité à deux points d'ancrage

Évitez d'utiliser une ceinture ventrale dans la mesure du possible. Mais si c'est la seule solution (place centrale de la banquette arrière, véhicule plus ancien...), il vaut mieux attacher l'enfant avec la ceinture ventrale que ne pas l'attacher du tout!

## A savoir

Si le constructeur de la voiture a prévu des points d'ancrage pour la partie diagonale, une ceinture ventrale à l'arrière peut être remplacée par une ceinture à trois points chez un concessionnaire agréé.

## Future maman bien attachée



Pour bien protéger votre bébé, placez la partie ventrale de la ceinture le plus bas possible sous votre ventre. Ce sera ainsi votre bassin et non votre ventre qui subira les chocs éventuels.

La ceinture est placée trop haut.

La ceinture est bien placée.

VOUS ATTENDEZ UN BÉBÉ :  
DEVEZ-VOUS PORTER LA CEINTURE ?  
OUI, bien sûr!

D'abord la loi vous y oblige. Ensuite, c'est la ceinture qui protège le mieux la maman et le bébé en cas d'accident.

## A savoir

Si votre voiture dispose d'airbags, ne les déconnectez pas. L'airbag protège aussi bien la mère que l'enfant en cas d'accident.

Faites-vous examiner par un médecin après tout accident ou toute collision, quelle qu'en soit la gravité. Même si vous n'êtes pas blessée, votre bébé peut souffrir à court ou à plus long terme de ce choc.

## Airbag frontal et enfant dos à la route: jamais. Danger de mort!

■ Un siège dos à la route installé à l'avant place la tête et le corps de l'enfant trop près de l'airbag. Lorsqu'il se déploie (à la vitesse de 300 km/h!), l'airbag heurte le dos du siège-auto avec une force considérable.



■ Il faut déconnecter l'airbag ou placer le bébé à l'arrière.

## Airbag frontal et enfant face à la route: de préférence non.

- L'airbag est conçu pour protéger les adultes et non les enfants.
- S'il n'y a pas d'autre solution, le siège du passager avant doit être placé le plus en arrière possible afin d'éloigner l'enfant de l'airbag.
- Veillez à ce que le siège soit en position assise (et non couchée).

## Airbag latéral et enfant: oui, si ...

■ ...l'enfant a une position assise correcte. La tête d'un enfant ne doit jamais se trouver dans la zone de déploiement d'un airbag latéral.



Un siège-auto ou un rehausseur avec dossier et protections latérales empêcheront votre enfant de s'appuyer sur la portière, même s'il s'endort.

Il ne faut laisser aucun objet entre l'airbag et l'enfant.

Isofix est un système par lequel le siège-auto est fixé à la structure même de la voiture.

Le siège-auto Isofix ressemble beaucoup à un siège actuel excepté qu'il a deux verrous qui s'attachent aux points Isofix de la voiture. Ce sont deux anneaux placés dans le creux entre le dossier et l'assise du siège de la voiture. Il y a parfois un troisième point de fixation au-dessus du siège ou en dessous (un pied d'appui par exemple). Regardez bien dans le mode d'emploi comment le siège doit être installé correctement.

Le système Isofix ne peut être utilisé que dans des voitures équipées des points de fixation Isofix.



### AVANTAGES

- La fixation du siège dans la voiture est simple et rapide et ne présente aucun risque d'erreur.
- Le siège-auto peut aussi être fixé dans une voiture sans points Isofix en servant de la ceinture à trois points d'ancrage.

### INCONVÉNIENTS

- Actuellement, la plupart des sièges Isofix ne sont homologués que pour un nombre limité de voitures.
- Le prix de vente d'un siège Isofix est plus élevé qu'un siège-auto traditionnel.

## La loi en Belgique

### ■ Règle générale

Les enfants (les moins de 18 ans) qui mesurent moins d'1,35 m doivent voyager dans un dispositif de retenue pour enfants.  
Les enfants qui mesurent 1,35 m ou plus doivent voyager dans un dispositif de retenue pour enfants ou bien utiliser la ceinture de sécurité.

### Aux places assises (à l'avant et à l'arrière) d'un véhicule automobile\* équipées de ceintures de sécurité

Enfants de moins d'1,35 m

Enfants d'1,35 m ou plus

Dispositif de retenue pour enfants obligatoire

Dispositif de retenue pour enfants ou ceinture de sécurité obligatoires

\*Véhicules automobiles: voitures, minibus, camionnettes, motorhomes...

### ■ Les exceptions

La règle générale ne s'applique pas aux taxis ni aux véhicules transportant plus de 8 passagers, outre le conducteur (donc pas aux autobus et autocars). Dans ces véhicules, tous les passagers doivent utiliser la ceinture aux places qui en sont équipées. En outre, dans les taxis (non équipés de dispositifs de retenue pour enfants), les enfants de moins d'1,35 m doivent voyager à l'arrière.

Il y a en outre des exceptions à la règle générale, dans les voitures et camionnettes.

S'il est impossible d'installer, à l'arrière, un 3<sup>e</sup> dispositif de retenue pour enfants parce que 2 autres sont déjà utilisés:

Un 3<sup>e</sup> enfant de **3 ans ou plus** (et de moins d'1,35 m) peut voyager à l'arrière sans dispositif de retenue pour enfants. Il doit alors porter la ceinture de sécurité. S'il voyage à l'avant, il devra en revanche être installé dans un dispositif de retenue pour enfants.

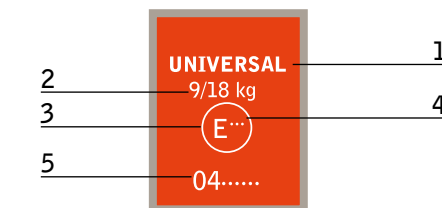
Dans des cas occasionnels et sur courte distance, pour les enfants transportés qui ne sont pas ceux du conducteur:

s'il n'y a pas de dispositif de retenue pour enfants dans le véhicule ou pas assez pour tous les enfants transportés, les enfants de **3 ans ou plus** peuvent voyager à l'arrière sans dispositif de retenue pour enfants. Ils doivent alors porter la ceinture de sécurité.

Attention, cette exception n'est donc pas valable pour les enfants du conducteur du véhicule! Pour les enfants du conducteur, c'est la règle générale qui est d'application: dispositif de retenue pour enfants obligatoire si leur taille est inférieure à moins d'1,35 m.

## L'homologation

Tous les dispositifs de retenue vendus en Belgique doivent être homologués selon la norme européenne. Ils portent ce label.



### Les enfants peuvent-ils voyager à l'avant?

Oui, les enfants peuvent, à tout âge, prendre place à l'avant pour autant qu'ils soient attachés comme le loi le prescrit.

Seule restriction: il est interdit d'installer un enfant dans un dispositif de retenue dos à la route à une place de la voiture équipée d'un airbag frontal, sauf si celui-ci est désactivé.

### Combien d'enfants peut-on transporter?

Chaque enfant doit disposer d'une place entière dans la voiture. On peut donc transporter autant d'enfants qu'il y a de places assises dans la voiture.

## A savoir

Quelle est la place la plus sûre en voiture?

Les places arrière sont les plus sûres. Mais s'il est impossible d'attacher correctement votre enfant à l'arrière, il vaut mieux le faire voyager à l'avant, bien attaché dans un dispositif de retenue adapté.

Depuis le 10 mai 2008, tous les dispositifs de retenue pour enfants utilisés doivent satisfaire aux normes européennes les plus récentes : R44/03 ou R44/04. Les sièges qui ne satisfont pas à ces normes ne peuvent plus être utilisés.

1. Homologué pour toutes les marques de voitures.
2. Gamme de poids.
3. E signifie conforme à la norme européenne.
4. Un chiffre indique le numéro du pays qui a procédé à l'homologation.
5. Numéro d'homologation. Il doit commencer par 03 ou 04.

POUR TOUTE QUESTION SUR LA PROTECTION DES ENFANTS EN VOITURE,  
CONTACTEZ LA CELLULE ÉDUCATION DE L'IBSR.  
TÉL: 02/244 15 11  
MAIL: INFO@IBSR.BE



RÉDACTION Lynn Dupuis et Bénédicte Vereecke, cellule éducation de l'Institut Belge pour la Sécurité Routière asbl.

CONCEPTION Peekaboo.

MISE EN PAGE Marmelade.

DESSINS Francine De Boeck.

**CETTE BROCHURE A ÉTÉ IMPRIMÉE EN MARS 2009.**  
**SON CONTENU CORRESPOND AUX DONNÉES DISPONIBLES À CETTE DATE.**

EDITEUR RESPONSABLE P. Derweduwen, chaussée de Haecht 1405 - 1130 Bruxelles.

D/2009/0779/27

IMPRESSION sur papier recyclé 100%.

Cette brochure existe aussi en allemand  
et en néerlandais.  
Elle peut être téléchargée  
à partir du site Internet de l'ibsr: [www.ibsr.be](http://www.ibsr.be).

